



Bulletin d'information
n°2 - 2023

TERRITOIRE Doubs Central



Cap sur 2032

Un nouveau projet de territoire
pour le Doubs central

Printemps du Bois 2023

Un succès autour d'une ressource essentielle

Contrat Local de Santé

Focus sur la santé mentale



SOMMAIRE

03 | PETR DU DOUBS CENTRAL

Budget 2022-2023

04 | ÉLUS DU DOUBS CENTRAL

Impliqués au plus proche de vous

06 | PROJET DE TERRITOIRE

Un nouveau projet de territoire 2022-2032 pour le Doubs central

08 | LEADER 2014-2022

Bilan des réalisations financées

10 | LEADER 2023-2027

2 millions d'euros pour le nouveau programme européen

12 | SANTÉ

Focus sur la santé mentale

14 | MOBILITÉ

Le Doubs central devenu Autorité Organisatrice de la Mobilité

16 | FORÊT-BOIS

Un succès pour le Printemps du Bois 2023

18 | TRANSITION

Trame Verte et Bleue, énergies, le Doubs central impulse les transitions

20 | AMENAGEMENT DU TERRITOIRE

Concilier développement économique et préservation des ressources naturelles

22 | ACCOMPAGNEMENT DES COMMUNES

Trois exemples de projets suivis



Tenir le cap !

Ces derniers mois nous dépeignent un monde confus, parfois déroutant, où l'on ne sait pas toujours où vont les choses. Dans ces moments troublants et de doutes bien légitimes pour tout un chacun, la proximité, le bien-vivre ensemble et la bonne réalisation des politiques publiques du quotidien constituent des enjeux cruciaux de stabilité et de projections durables vers l'avenir. Voilà tout le sens de notre engagement.

Dans cette dynamique, un dossier majeur nous occupera pour les prochains mois : la mobilité. Nous savons tous que les déplacements pour se rendre à son travail, faire ses courses ou encore consulter son médecin sont déterminants pour tout un chacun, en particulier dans nos territoires ruraux. Ingénierie, élus, représentants des usagers, nous sommes tous mobilisés pour créer et mettre en place un dispositif innovant, fonctionnel et adapté à notre réalité territoriale et aux besoins.

Vous pouvez une nouvelle fois le constater, un cap reposant sur un socle de valeurs fortes a été posé au début de mandat et mois après mois nos actions au service de tous se concrétisent. Je vous laisse en prendre connaissance, comme chaque année à travers ce bulletin.

Je profite aussi de cette occasion pour vous souhaiter à tous de bonnes fêtes de fin d'année.

Vous pouvez compter sur nous, bonne lecture à tous.

Thomas Vigreux
Président du PETR du Doubs central

Le PETR à vos côtés au quotidien

Le PETR du Doubs central agit pour vous et pour les forces vives de notre territoire

BUDGET 2022 - 2023

CHARGES

31% du budget

Accompagner le développement du Doubs central, des projets portés par les communes, les communautés de communes ou en interne, constitue la mission du PETR qu'il assure avec une équipe de 10 agents au service du territoire.

AMÉNAGEMENT

14,5% du budget

Porteur du Schéma de Cohérence Territoriale (SCoT), le PETR mobilise les acteurs du territoire pour un aménagement équilibré de l'espace à l'échelle intercommunale.

SANTÉ

9,5% du budget

Le PETR participe à la mise en place de services de santé de proximité et d'animations de prévention en santé.

LEADER

3% du budget

Le PETR gère le fond européen LEADER. Une nouvelle programmation, en lien avec la Région, a été établie pour 2023-2027.

MOBILITÉ

25% du budget

Le PETR est depuis 2022 « Autorité Organisatrice de la Mobilité ». Centrées sur le transport à la demande TADOU, les missions du PETR vont évoluer pour porter de nouveaux services pour les déplacements des usagers en zone rurale.

TRANSITION & HABITAT

13% du budget

Certificats d'Economies d'Energie, partenariat avec la Maison de l'Habitat du Doubs, Trame Verte et Bleue, le PETR s'engage et accompagne les acteurs publics et privés dans les transitions.

GOVERNANCE LOCALE

3% du budget

Par son organisation décisionnelle, le PETR garantit la démocratie locale et le développement équilibré du territoire.

FILIÈRE FORÊT-BOIS

1% du budget

Fier de ses ressources locales, le PETR agit pour valoriser ses forêts et la filière Forêt-Bois

DOUBS
CENTRAL

PETR

Pôle d'Équilibre Territorial et Rural

Pour une ruralité dynamique et portée vers l'avenir !

DES ÉLUS IMPLIQUÉS au plus proche de vous

Organe de réflexion et d'orientation des politiques, le PETR du Doubs central est constitué d'un bureau de 18 élus et d'un comité syndical de 43 élus pour une prise de décision collégiale et collective.

Les élus du bureau du Doubs central



Charles Piquard

📍 OSSE

Développement des filières locales et programme LEADER



Arnaud Marthey

📍 BAUME LES DAMES

Transition et adaptation au changement climatique



Agnès Scalabrino

📍 MONCEY



Laure Thiebaut

📍 BAUME LES DAMES



Alain Jacquot

📍 ROULANS



Jean-Claude Maurice

📍 BAUME LES DAMES

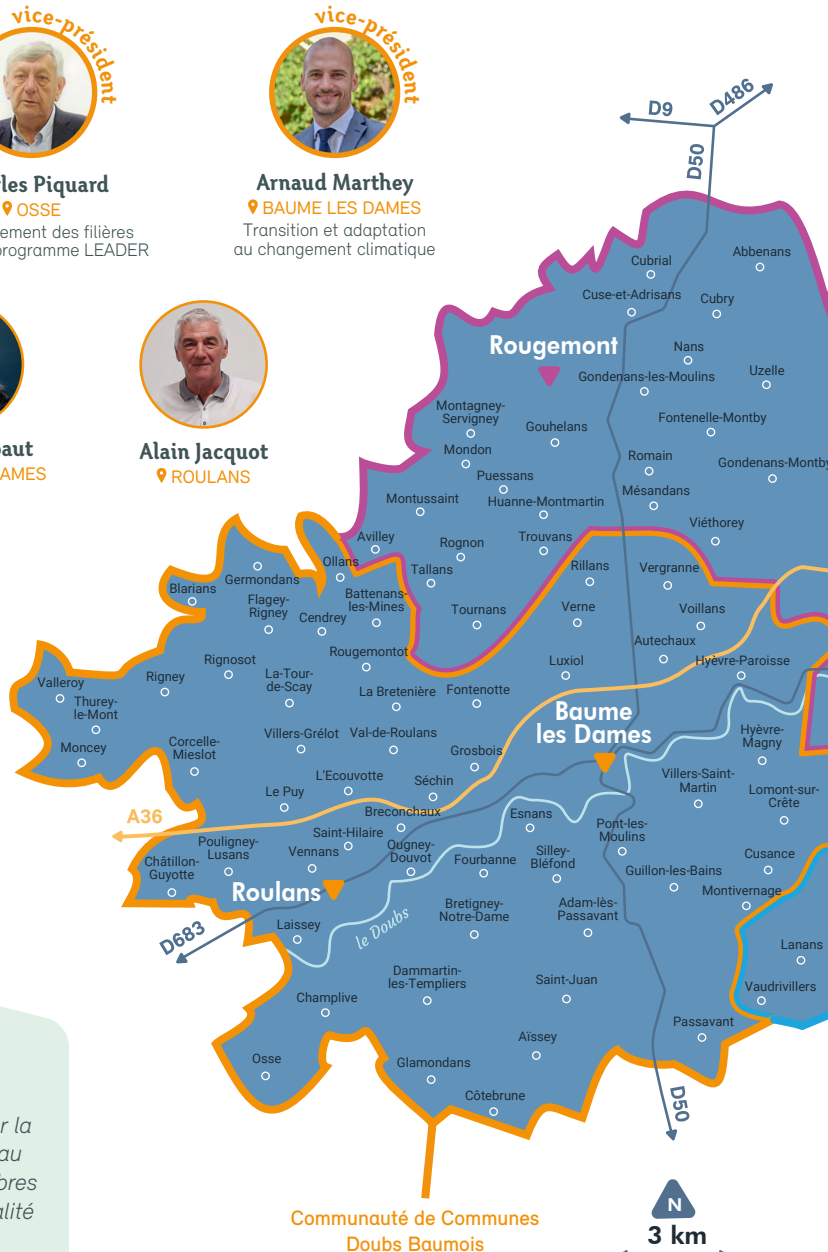
Président de la Communauté de Communes Doubs Baumois



Thomas Vigreux

📍 BAUME LES DAMES

« Notre engagement est d'accompagner la mise en place de politiques publiques au service de tous qui respectent les équilibres territoriaux et s'inscrivent dans une ruralité dynamique portée vers l'avenir. »



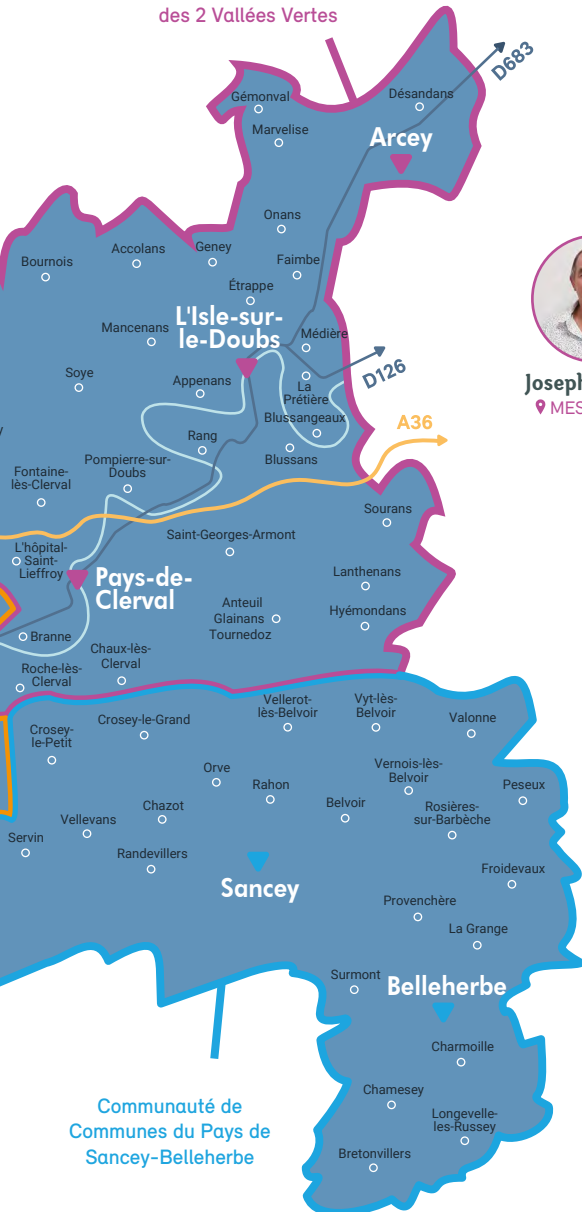
Communauté de Communes
Doubs Baumois

N

3 km



Communauté de Communes des 2 Vallées Vertes



Philippe Januel
 ▼ AVILLEY
 Prospection des dispositifs
 à destination du territoire



Martine Marquis
 ▼ PAYS-DE-CLERVAL
 Santé et ses politiques



Joseph Cuenot
 ▼ MESANDANS



Valérie Ulmann
 ▼ ARCEY



Claude Bourriot
 ▼ L'ISLE-SUR-LE-DOUBS



Bruno Beaudrey
 ▼ ETRAPPE
 Président de la Communauté de
 Communes des 2 Vallées Vertes



Georges Garnier
 ▼ PAYS-DE-CLERVAL



Yves Brand
 ▼ SANCEY
 Transport, mobilité
 et service TADOU



Frédéric Cartier
 ▼ SANCEY
 Urbanisme et planification



Denis Boiteux
 ▼ SURMONT



Christian Brand
 ▼ BELVOIR
 Président de la Communauté de Communes
 du Pays de Sancey-Belleherbe

Communauté de
 Communes du Pays de
 Sancey-Belleherbe



En 2023, le Doubs central s'est doté d'un nouveau projet de territoire

Véritable feuille de route au service du Doubs central, le PETR a établi son « **Projet de territoire 2022-2032** » après plusieurs mois de mobilisation de ses forces vives (élus des communes et communautés de communes, institutions partenaires, associations et habitants).

Il a été pensé en adéquation avec les enjeux nationaux et régionaux et en cohérence avec nos problématiques locales.

Trois grands axes ont ainsi été retenus :

1

Développer et promouvoir notre territoire de manière sobre et résiliente

2

Préserver et valoriser nos ressources et nos filières durablement et maîtriser nos consommations

3

Agir pour un cadre de vie et un environnement de qualité pour le bien-être de la population





En complément de son « Projet de territoire », le PETR a travaillé et contractualisé avec différents partenaires qui lui permettent d'accéder à des moyens d'ingénierie et de financements importants :

▶ **Contrat « Territoire en Action 2022-2028 »**

En partenariat avec la région Bourgogne-Franche-Comté, ce contrat vise à accompagner des projets d'investissement et des actions qui favorisent la transition énergétique et écologique.

 *Soit 1 547 068 euros sur le Doubs central*

▶ **Fonds Européen pour le Développement Régional (FEDER) - volet rural**


Le PETR du Doubs central a été retenu pour accompagner son territoire sur 4 thématiques :

- Villages intelligents et durables
- Mobilités durables
- Tourisme durable, patrimoine et culture
- Renouveau urbain en milieu rural

 *Soit 33 millions d'euros à l'échelle Bourgogne-Franche-Comté*

▶ **Fonds Européen Agricole et pour le Développement Rural (FEADER) - programme LEADER**

Ce fonds est destiné à financer des projets dans les zones rurales.

 *Soit 2 millions d'euros pour 2023-2027 sur le Doubs central*



1€
INVESTI
=
6€ APPORTÉS
AU TERRITOIRE

En veille permanente, le PETR répond également régulièrement à d'autres appels à projets portés par l'Etat, la Région, l'Europe, etc



Ollans, salle multifonctions
financée par LEADER 2014-2022

BILAN LEADER 2014-2022

Une belle réussite & de belles réalisations

La programmation 2014-2022 se termine, place au bilan !

Quel a été le montant financier investi par l'Europe ?

Sur la période 2014-2022, **3 400 000€ ont été attribués par l'Europe** sur le Doubs central soit 1,2 million de plus que ce qui était prévu au départ. **36 projets** du territoire ont profité, en moyenne, de 82 000€ de subvention LEADER.

Quelles sont les réalisations qui ont bénéficié du programme sur notre territoire ?

« Au-delà des montants financiers, ce qui compte, c'est ce qu'on réalise, pour du mieux vivre ensemble, du mieux consommer, préserver l'environnement. En premier lieu, ce qu'il convient de dire, c'est que les forces vives du Doubs central ont pleinement conscience des enjeux et ont des projets pour y répondre. Deuxièmement, cela souligne la bonne dynamique de notre territoire et que les acteurs locaux sont concrètement engagés pour faire aboutir les réalisations. Le programme LEADER, c'est l'Europe près de chez vous. »

Thomas Vigreux
président du Doubs central



« Peut-être avez-vous vu le logo de l'Europe et du programme LEADER sur le mur de la cour d'école de votre enfant, ou à l'entrée d'un parc sportif ou encore en bordure d'une voie partagée que vous empruntez pour vous rendre au travail ? Rien de plus normal. Le programme LEADER a d'abord profité à des réalisations contribuant au développement des services à la population : sport, culture, mobilité, enfance majoritairement. Tous ces projets ont bénéficié de la qualité de l'accompagnement de nos services face à des sujets parfois complexes. »

Charles Piquard
président du Groupe d'Action Locale



EXEMPLE DE PROJET Création d'un café associatif

📍 LANANS

Porteur de projet : Association Chez la p'tite Suzanne

Coût global : 113 850,80€ TTC

Montant LEADER : 67 876,28€

Autres financeurs : Région, Département, Fondation RTE

Inauguré le 2 juin 2023,
le café est ouvert tous les
vendredis de 17h30 à 23h.

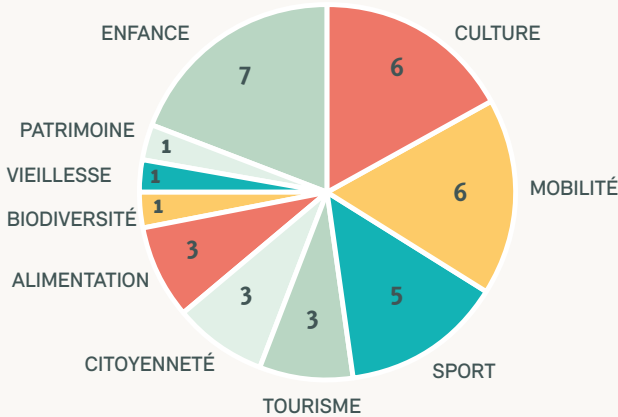
Toute la programmation
culturelle sur la page
Facebook du café

« LEADER nous a permis, grâce à l'aide financière apportée, de concrétiser la réhabilitation d'une ancienne grange pour y loger notre café et en faire un espace de rencontres, un lieu culturel et musical. L'accompagnement réalisé nous a permis de préciser notre projet associatif, le faire connaître sur le territoire et enfin, de susciter des partenariats avec la communauté de communes, le Département, la Région, ... Le programme LEADER va au-delà de l'aide financière ».

Claire Marchal, présidente de l'association

Qui a bénéficié du programme LEADER ?

Domaines d'investissement



Bénéficiaires



Où trouver les projets soutenus par le programme LEADER ?

Majoritairement dans les bourg-centres du territoire. Mais, les petites communes ne sont pas en reste puisque **presque un tiers des projets financés par le programme se situe dans des communes** comme Ollans, La Tour de Sçay, Lanans, Moncey ou Vellevans. L'ingénierie LEADER mise à disposition par le PETR permet à tous d'aller chercher des fonds européens malgré la complexité des dossiers.



bourg-centre

21 réalisations
58% des projets



autres communes

11 réalisations
31% des projets



à l'échelle du PETR

4 réalisations
11% des projets

Une nouvelle programmation LEADER pour 2023 - 2027



Devant le succès de la programmation 2014-2022, le PETR du Doubs central a travaillé et déposé cette année une nouvelle candidature LEADER. Le PETR a été lauréat et ce sont 2 millions d'euros qui ont été octroyés au Doubs central pour accompagner les porteurs de projets du territoire.

Cette programmation sera essentiellement tournée vers des projets répondant aux enjeux de l'adaptation au changement climatique et des transitions énergétiques et écologiques.

Thomas VIGREUX, président du PETR, était présent au nom du Doubs central à la Commission européenne à Bruxelles lors d'une réunion de travail et de réflexion autour de la future politique rurale européenne. L'occasion de faire remonter aux députés européens le vécu sur le terrain, la pertinence du programme mais aussi les besoins et les difficultés rencontrées sur le territoire. Ces groupes vont se poursuivre dans les prochains mois.

Un programme ouvert à tous, à condition de s'y prendre assez tôt

Acteur public, privé, associatif, n'hésitez pas à contacter rapidement les agents du PETR si vous avez un projet. Ils sont là pour vous accompagner.

Le bon réflexe : j'ai un projet ? J'appelle le PETR du Doubs central.

Il vous renseignera sur les financements européens envisageables et sur d'autres sources de financement.

☎ 03 81 84 05 97 | g.pechon@doubscentral.org



Les projets qui seront accompagnés auront à cœur de RÉPONDRE À 6 OBJECTIFS

Une offre de services diversifiée



services publics, solidarité, action sociale, enfance, jeunesse, vieillesse, santé, culture, sport, loisirs, mobilité, autoproduction alimentaire

Un habitat durable et fonctionnel



construction et rénovation de logements communaux, sobriété énergétique

Une gestion responsable de la forêt



promotion des métiers de la filière bois, sensibilisation aux conséquences du changement climatique sur les forêts et aux risques des feux de forêts,...

Une approche environnementale et sociétale de l'urbanisme



centre-bourgs plus verts, réduction de la pollution lumineuse, de la consommation d'eau, des îlots de chaleur,...

Des ressources naturelles préservées, des paysages valorisés



patrimoine naturel et paysages, vergers, sensibilisation à l'impact de l'activité humaine sur l'environnement

Une utilisation raisonnée des ressources



gaspillage alimentaire, réduction des déchets, réemploi, énergies renouvelables,...



COFINANCÉ
PAR L'UNION
EUROPÉENNE

RÉGION
BOURGOGNE
FRANCHE
COMTE

Charles Piquard

*Président du Groupe d'Action Locale du Doubs central
Vice-Président en charge du programme européen LEADER*





UN CONTRAT LOCAL DE SANTÉ

pour lutter contre les inégalités médicales

BILAN 2023

- ▷ 1 plan d'action sur la nutrition et l'activité physique élaboré pour les collégiens du Pays-de-Clerval avec les acteurs locaux et départementaux Jeunesse et Santé
- ▷ 6 acteurs du territoire travaillant en lien avec les jeunes formés à la nutrition et la santé des jeunes
- ▷ 21 acteurs du médico-social, du social et de l'éducation formés aux premiers secours en santé mentale
- ▷ 5 ateliers autour de la nutrition, l'activité physique, la mémoire et la prise médicamenteuse ayant bénéficié à plus d'une cinquantaine de retraités
- ▷ 1 espace mobile santé pour les publics précaires et éloignés du soin
- ▷ 40 élus et agents sensibilisés à la lutte contre l'ambrosie et le rôle des référents communaux

Lutte contre la désertification médicale, ateliers santé, accompagnement des professionnels et du développement de l'offre de santé, le Contrat Local de Santé (CLS) est une véritable clef de voute entre les politiques de l'Etat, l'Agence Régionale de Santé (ARS), et les politiques territoriales. Les enjeux sont donc cruciaux en particulier en zone rurale, pour que chacun puisse bien vivre ici et être bien accompagné tout au long de sa vie.



- FOCUS -

La santé mentale, un axe phare du Contrat Local de Santé en 2023

Les troubles psychiques concernent un Français sur cinq et leur prise en charge est complexe. Une augmentation des syndromes dépressifs est constatée chez les 15-24 ans et chez les femmes ces dernières années. Face à ce constat, le PETR du Doubs central, en partenariat avec l'ARS, s'est pleinement saisie de cette problématique.

« Une réelle dynamique autour de la santé mentale a pu être lancée cette année sur le Doubs central : temps d'échanges pour les professionnels sur la santé mentale, formations spécialisées, semaines d'information sur la santé mentale, tables thématiques dans les bibliothèques... Les acteurs locaux doivent maintenant s'emparer de la thématique et poursuivre le travail engagé. »

Martine Marquis



Martine Marquis
Vice-présidente en charge
de la santé et de ses politiques

Le CLS (2020-2024) arrive à son terme. Les mois qui viennent doivent permettre de poser avec l'ARS les bases de la prochaine contractualisation que nous voulons ambitieuse.



Les Semaines d'Information sur la Santé Mentale

Deux semaines pour briser les tabous autour de la santé mentale sous toutes ses formes.

Du 9 au 23 octobre, le PETR a déployé pour la première fois, un programme d'une dizaine d'animations pour sensibiliser sur le sujet. Des témoignages d'experts, structures et associations locales ont eu lieu sur cet enjeu de santé publique pour toucher un public varié.

Lecture de textes des adhérents du GEM

10 octobre 2023
📍 EHPAD de Rougemont

Le tabou de la santé mentale des personnes âgées abordé à travers une lecture de textes

Conférence sur les ruminations

12 octobre 2023
📍 L'Isle-sur-le-Doubs

Plus de 30 participants ont pu comprendre les ruminations mentales et comment y faire face

Formation sur les compétences psychosociales

12-13 octobre 2023
📍 Baume les Dames

13 professionnels de la petite enfance formés

Présentation du Groupement Addiction Franche-Comté

16 octobre 2023
📍 Baume les Dames

Une dizaine de participants

Assemblée plénière du Contrat Local de Santé

18 octobre 2023
📍 Baume les Dames

28 acteurs travaillant en lien avec la santé ont pris connaissance des actions menées par le CLS du Doubs central

Ciné-débat « The Son »

18 octobre 2023
📍 Baume les Dames

Une trentaine de participants a pu échanger suite à la diffusion du film sur la souffrance psychique de l'adolescent et le rôle des pairs-aidants



Spectacle La retraite de Babeth

18 octobre 2023
📍 Sancey

Près de 100 participants pour ce spectacle abordant les appréhensions de la retraite et du passage à l'âge sénior sur un ton léger, humoristique et pédagogique



S'engager pour une politique de mobilité tournée vers les habitants et les entreprises

Une politique à construire collectivement

Depuis avril 2022, le PETR du Doubs central a le statut d'**Autorité Organisatrice de la Mobilité (AOM)**. Enjeu majeur en milieu rural, la mobilité conditionne l'accès à la santé, au travail et favorise l'attractivité des territoires. Au-delà de l'impératif environnemental et de la lutte contre le réchauffement climatique, repenser notre façon de se déplacer est donc incontournable. Cette compétence permet d'organiser la mobilité en répondant aux besoins des habitants et des entreprises tout en s'adaptant au contexte particulier de notre territoire.

Mobilité solidaire

grâce au transport à la demande TADOU et à la location de véhicules de l'association la Roue de Secours pour l'insertion dans l'emploi

Mobilité durable

via une étude opérationnelle pour la création de lignes régulières de transport et le Challenge de la Mobilité sur les trajets domicile-travail

Mobilité partagée

avec le développement du covoiturage et de l'usage du vélo

Un comité des partenaires pour échanger et débattre des pistes à explorer

Comité des partenaires

Il participe à la gouvernance et à la définition de la politique de mobilité du territoire. Il rassemble 22 membres :

Représentants de l'AOM



Représentants des usagers



Représentants des employeurs



Conseil de développement + 1 habitant tiré au sort



Comité des partenaires
26 octobre 2023



7 064 trajets effectués
soit une moyenne de
588 trajets par mois



**87 communes
desservies**



**72% des usagers
sont des femmes**

Principaux motifs de déplacement

Travail - apprentissage : 27%
Santé : 21 %
Lien social - solidarité : 13%
Courses : 10%

LOCATION DE VÉHICULE

«La Roue de Secours»



**Ouvert à tous les habitants
du Doubs central disposant
d'un contrat de travail**

- ▷ sans condition de revenus
- ▷ 3 mois maximum
- ▷ coût journalier de 3 ou 6 €

**Objectif : offrir une solution
ponctuelle de mobilité afin
d'accompagner vers l'insertion
professionnelle**

Pour une mobilité solidaire et inclusive

TADOU, une solution pour répondre aux besoins ponctuels de déplacement

Le service de transport à la demande TADOU permet de répondre aux habitants ayant un besoin de déplacement interne au territoire du Doubs central. Ce mode de transport fait le relai vers les pôles d'activité du territoire tels que les entreprises, les structures de service public, les établissements de santé ou les commerces.

TADOU est à la fois une alternative à la voiture individuelle et une solution pour les personnes non motorisées. Ouvert à tous les habitants du territoire, TADOU est également accessible aux personnes à mobilité réduite.

RÉSERVATIONS

www.doubscentral.org

03.81.84.79.35 du lundi au vendredi de 8h30 à 11h30



La Roue de Secours

L'association la Roue de Secours et le PETR ont décidé de coopérer en 2022 pour déployer, à titre expérimental, une antenne de location de voitures et scooters sur le territoire.



Face au succès de ce dispositif, un partenariat a été signé pour l'année 2023 avec un soutien financier et technique du PETR pour maintenir l'antenne de la Roue de Secours sur le Doubs central.

Témoignage de Luc, usager :

« Je suis embauché à mi-temps et pour augmenter mes revenus, j'ai monté ma boîte dans la livraison de journaux. J'ai le permis mais pas de voiture. J'ai donc fait appel à la Roue de Secours. C'est un super service qui m'a dépanné pour lancer mon activité ».

RÉSERVATIONS

03.81.84.11.95

du lundi au vendredi
de 13h30 à 16h30



Yves Brand

Vice-président en charge de la mobilité et de ses politiques



Le Printemps du Bois 2023

Un succès autour d'une ressource
essentielle de notre territoire



Du 4 mars au 28 mai 2023, le PETR a organisé, sur le Doubs central, la 3^{ème} édition du Printemps du Bois, initié par l'interprofession Fibois Bourgogne-Franche-Comté.

AU TOTAL : 12 animations et 323 participants !



Sylviculture & Production

Chantier de plantation

📍 **Arboretum de Baume les Dames**
en partenariat avec la ville
de Baume les Dames

Lecture de paysage

📍 **Charmoille**
En partenariat avec le Parc Naturel
Régional du Doubs horloger

Découverte de la gestion forestière communale

📍 **L'Isle-sur-le-Doubs**
en partenariat avec la ville
de L'Isle-sur-le-Doubs

Sortie terrain : forêts et changement climatique

📍 **Uzelle**
En partenariat avec l'ONF

Journée destinée aux élus

📍 **Arcey** - Visite de la chaufferie communale approvisionnée par la forêt communale alimentant 80% des bâtiments publics

📍 **Pont-de-Roide** - Rencontre terrain avec des groupements de gestion forestière (ASL du Miemont et SIGF de Pont-de Roide)



**NOTRE OBJECTIF > mettre en lumière la filière Forêt-Bois
auprès du grand public**

4 MARS → 28 MAI 2023

Printemps du BOIS

EN BOURGOGNE-
FRANCHE-COMTÉ

printempsdubois-bfc.fr

17



Exploitation forestière

Démonstration : broyage de bois énergie

📍 Lanans
Entreprise Dufay
En partenariat avec ProETF

Démonstration : chantier de sécurisation

📍 Belvoir
Entreprise Magnenet Père et fils
En partenariat avec ProETF



Transformation

Visite de la scierie Jacquet

📍 Sancey
Scierie travaillant uniquement
en circuit court

Portes ouvertes Charm'Ossature

📍 Parc d'activités économiques
Europolys
Fournisseur d'éléments
ossature bois

Portes ouvertes Ébénisterie Blanchot

📍 Autechaux
Aménagement intérieur bois



Sensibilisation

Ciné-débat

Portraits
réalisé par E.Pretot et Fibois.
Série de portraits de professionnels
de la filière Forêt-Bois en Bourgogne-
Franche-Comté

La forêt, c'est la classe
réalisé par D.Schlosser et France 3.
Portrait d'une enseignante du Doubs
central qui pratique « l'école dehors »

Exposition itinérante

La forêt, une communauté vivante
réalisée par Y. Arthus Bertrand
Diffusée dans 2 écoles et 4
bibliothèques du Doubs central



Charles Piquard
Vice-président en charge
du développement des filières locales

Le PETR impulse la transition du territoire

Bien conseiller pour mieux agir

Un bon accompagnement des habitants et des professionnels dans leurs démarches de rénovation, de transitions énergétiques ou de réduction de leurs consommations énergétiques est déterminante.

Ainsi, le PETR du Doubs central a établi un partenariat avec la Maison de l'Habitat du Doubs (MHD) afin d'apporter aux particuliers et aux professionnels un conseil éclairé, indépendant et gratuit en matière d'habitat (performance énergétique, informations juridiques ou architecturales) sous la forme de permanences ou d'animations (ateliers thématiques, webinaires, visites...).

Jean-Paul MILLE, habitant de la commune de Vennans a bénéficié de l'un de ces ateliers en ligne sur les énergies solaires :

« Face aux nombreux démarches privées, il n'est pas toujours facile de s'y retrouver. Ce webinaire a répondu à mes attentes en me procurant des informations claires et fiables. J'ai pu obtenir notamment des éléments sur le coût et la rentabilité de ce type d'installation, l'orientation et l'inclinaison des panneaux solaires, les aides financières, et mieux compris la spécificité entre panneau solaire et panneau photovoltaïque. »



Pour plus d'informations,
n'hésitez pas à contacter la
Maison de l'Habitat du Doubs :

03 81 68 37 68

www.maisonhabitatdoubbs.fr



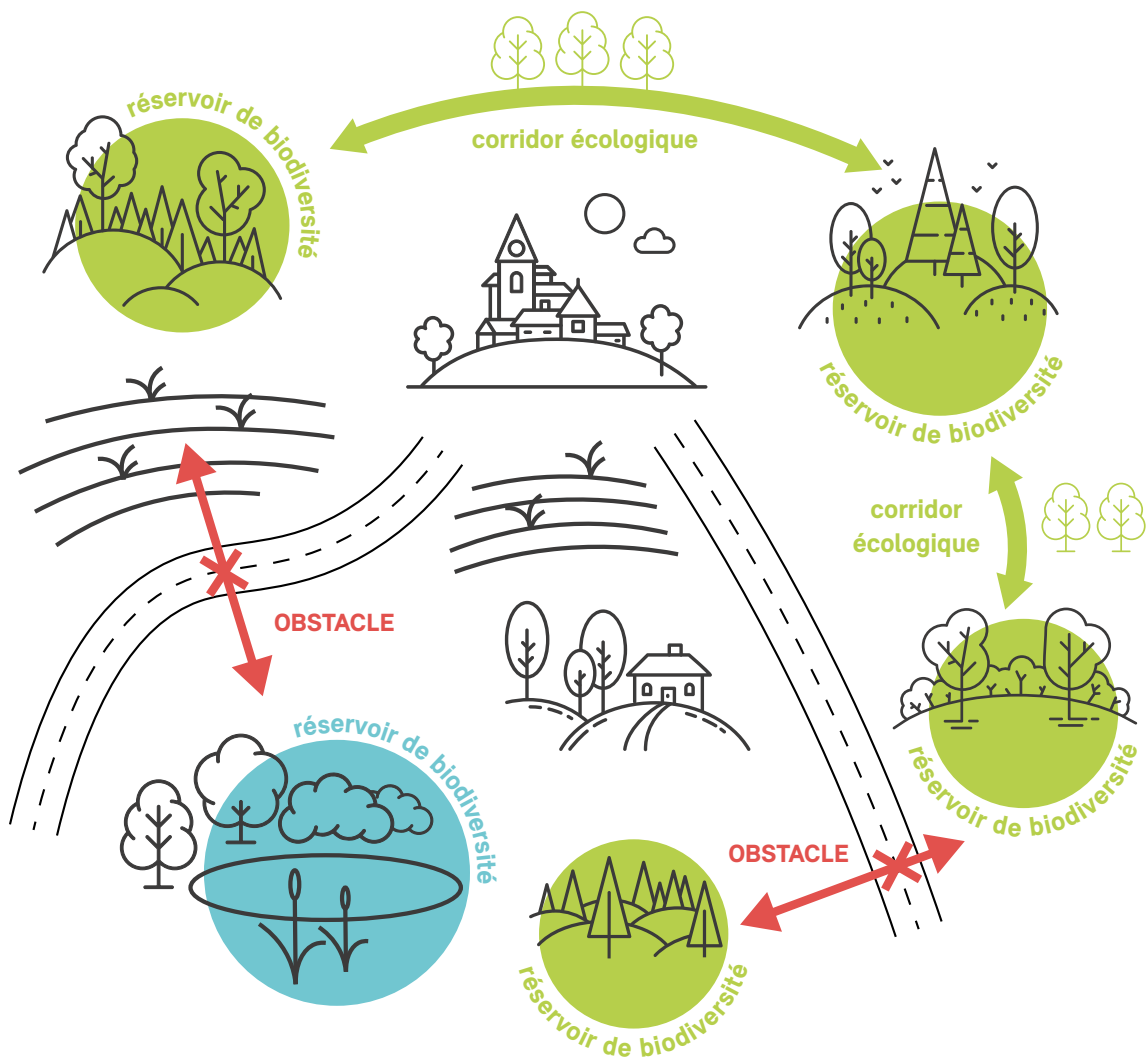
Arnaud Marthey
Vice-président en charge de la transition
et de l'adaptation au changement climatique

Une trame verte et bleue pour le Doubs central

Reconnu pour sa richesse naturelle et paysagère, le Doubs central se dote d'une trame verte et bleue. Verte car elle est constituée des milieux forestiers, prairies, haies ou vergers et bleue pour représenter les cours d'eau et autres milieux humides.

La trame verte et bleue du Doubs central est une cartographie fine des corridors écologiques respectant les fonctions que remplissent les espaces naturels pour la biodiversité et pour l'homme (qualité de l'air/de l'eau, maintien des sols, cadre paysager remarquable).

Ces éléments seront transmis à toutes les communes pour mieux concilier préservation de la biodiversité et aménagement du territoire dans les documents locaux d'urbanisme.





Un aménagement harmonieux et cohérent

Le défi du « Zéro Artificialisation Nette »

LE SAVIEZ-VOUS ?

**EN FRANCE,
ENTRE 6 ET 9% DES SOLS
SONT ARTIFICIALISÉS**



c'est-à-dire qu'ils ont perdu leur fonction naturelle pour laisser la place à des activités humaines : habitat, réseaux de transports, activités économiques et commerciales, ...

La loi « Climat et résilience » de 2021 fixe un objectif : diviser par deux le rythme d'artificialisation entre 2021 et 2031 et ainsi atteindre d'ici 2050 Zéro Artificialisation Nette (ZAN).

Sur notre territoire, les documents d'urbanisme et en particulier le SCoT (Schéma de Cohérence Territoriale) que pilote le Doubs central, auront un rôle à jouer pour concilier sobriété foncière et développement du territoire.

« Nous avons à cœur de concilier au sein de notre SCoT des politiques qui puissent mettre en harmonie le développement économique et l'habitat avec la préservation des ressources et des espaces naturels sensibles ».

Frédéric Cartier, vice-président en charge de l'urbanisme et de la planification



Une réunion publique présentant l'état d'avancement de la révision du SCoT s'est tenue en juin dernier. Les documents sont consultables sur :

www.doubscentral.org

Vous souhaitez apporter une contribution écrite ?

Des registres de concertation sont à votre disposition aux sièges du PETR et de ses communautés de communes.

Redonner vie aux bourgs-centres pour renforcer l'attractivité du territoire

En lien avec la Région, plusieurs projets visant à redynamiser les bourgs-centres du territoire ont vu le jour ces derniers mois et d'autres sont à venir.

ROUGEMONT



Réfection des courts de tennis club à destination des scolaires, périscolaires, foyers de personnes handicapées et touristes.

L'SLE-SUR-LE-DOUBS



Inauguration de plusieurs projets de revitalisation le 10 juin 2023 – ici la passerelle dédiée aux modes doux sur le canal du Rhône au Rhin.

PAYS-DE-CLERVAL



Liaisons douces permettant de connecter le centre historique de Pays-de-Clerval, l'Eurovélo6, la zone d'activités économiques et plusieurs sites structurants de la commune.

BAUME LES DAMES



Réhabilitation de l'Hôtel des services, permettant le maintien d'un niveau de services attendus pour un bourg-centre, le tout en cœur de ville. Prochain projet d'envergure : le réaménagement des places publiques du centre historique.

SANCEY

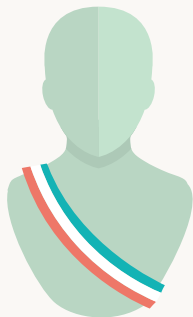


Réhabilitation du bâtiment «Patronage» en salle de spectacle et associative pour améliorer et diversifier l'offre culturelle en milieu rural.



Frédéric Cartier

*Vice-président en charge
de l'urbanisme et de la planification*



Le Doubs central aux cotés des élus locaux

La réalisation des projets portés par les acteurs locaux est souvent très complexe et nécessite une ingénierie technique, administrative et financière pointue.

Le PETR facilite les démarches des communes du territoire en organisant notamment, plusieurs fois par an, des comités des financeurs ou en accompagnant les communes au cas par cas.

Autour de la table sont présents, les porteurs de projets concernés, les financeurs publics (Etat, Région, Département, etc.) ainsi que les partenaires qui peuvent favoriser la mise en œuvre du projet (Syded, Gaïa Energies, etc.).

C'est également l'occasion de faire des propositions d'améliorations environnementales, énergétiques ou sociales pour le projet et profiter ainsi de financements supplémentaires.

3 exemples de projets ayant bénéficié d'un accompagnement par le PETR

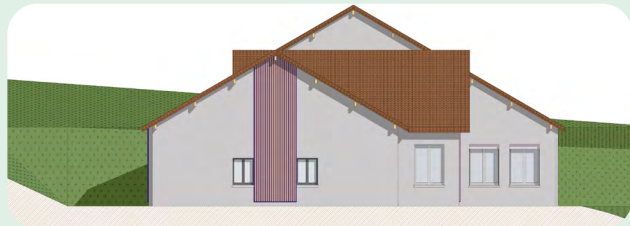


Réunion participative avec le CPIE du Haut-Doubs - Onans



Philippe Januel

*Vice-président en charge de la prospection des dispositifs
à destination des communes du territoire*



Pôle socio-médical de Rigney et rénovation de l'église portée par la Commission Syndicale regroupant les communes de Blarians, Germondans, Rignosot, Corcelles-Mielot et Rigney

« Lors du comité des financeurs, nous avons vraiment eu l'occasion de défendre notre projet et son bien-fondé. La mise en lien faite par le PETR avec les financeurs potentiels nous a également permis d'étoffer notre réflexion pour aller plus loin dans nos démarches. »

Nathalie Concet, maire de Rigney



Projet de redynamisation du village

- ▷ **Dispositifs d'accompagnement :**
Programme Climassif 2020-2021
Comité des financeurs du 22 février 2023
- ▷ **Coût du projet :** 871 836€ HT dont
65% de subventions minimum envisagées

« Véritable tremplin pour la réflexion collective, le Centre Permanent d'Initiative pour l'Environnement (CPIE) du Haut-Doubs, missionné par le PETR, a animé plusieurs réunions participatives avec les habitants qui ont donné corps à des projets tels que l'épicerie solidaire, l'atelier de réparation collaboratif et la réhabilitation et rénovation énergétique de notre salle des fêtes. Le PETR a alors pu réunir les financeurs potentiels lors d'un comité des financeurs pour en permettre la réalisation concrète. »

Claude Hueber, maire d'Onans



- ▷ **Dispositif d'accompagnement :**
Comité des financeurs du 22 février 2023
- ▷ **Coût du projet Pôle socio-médical :**
811 400 € HT dont 65 % de subventions envisagées
- ▷ **Coût du projet Eglise :**
669 850 € HT dont 14 % de subventions envisagées



Belleherbe

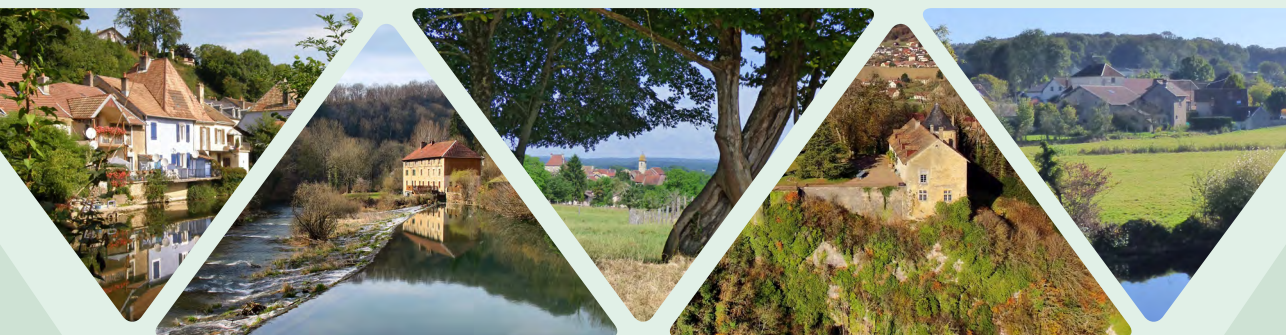
Réhabilitation de l'ancien presbytère en médiathèque

« L'ouverture prochaine de la médiathèque marque l'aboutissement d'un projet accompagné dès ses débuts par le PETR du Doubs central. Notre projet a non seulement été examiné en comité des financeurs mais il a également été inscrit dans le Contrat de territoire 2018-2020 conclu entre le PETR et la Région pour des financements supplémentaires. Le PETR a véritablement joué un rôle d'accompagnateur pour notre projet en nous ouvrant des portes qui nous ont permis de finaliser les travaux de réhabilitation et d'aménagement de notre médiathèque avec succès. »

Philippe Franchini, maire de Belleherbe



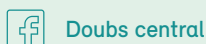
- ▷ **Dispositifs d'accompagnement :**
Comité des financeurs du 15 novembre 2019 / Contrat de territoire 2018-2020
- ▷ **Coût du projet :** 936 755,59 € HT dont 80 % de subventions envisagées



PETR du Doubs central

1 place Jean Moulin
25112 Baume les Dames - BP 42027
03 81 84 42 48 | contact@doubscentral.org
www.doubscentral.org

Suivez l'actualité du Doubs central
sur notre page Facebook



Nos partenaires :



Territoire Doubs central n° 2 – décembre 2023

Directeur de la publication et responsable de la rédaction : Thomas Vigreux, Philippe Januel

Crédits photos : PETR du Doubs central, Communes de Onans, Belleherbe, Rigney, Sancey, Rougemont, Baume les Dames, l'Isle-sur-le-Doubs, Claire Marchal, T. Bonduelle, Y. Goux, CPIE du Haut-Doubs, Communauté de Communes Doubs Baumoais, Communauté de Communes des 2 Vallées Vertes, Communauté de Communes du Pays de Sancey-Belleherbe, JGS25, Michel Mougey

Conception et réalisation : www.ninacourtois.com

Impression : Est Imprim